





## ADNOTACJE O PRZEBIEGU NAPRAWY

odcinek a 	Opis wykonanych czynności, wykaz wymienionych części	Data zgłoszenia
	podpis technika                      pieczęć serwisu	Data naprawy
odcinek b 	Opis wykonanych czynności, wykaz wymienionych części	Data zgłoszenia
	podpis technika                      pieczęć serwisu	Data naprawy
odcinek c 	Opis wykonanych czynności, wykaz wymienionych części	Data zgłoszenia
	podpis technika                      pieczęć serwisu	Data naprawy
odcinek d 	Opis wykonanych czynności, wykaz wymienionych części	Data zgłoszenia
	podpis technika                      pieczęć serwisu	Data naprawy



HB Polska Sp. z o.o.  
Solec 29K  
05-532 Baniocha  
tel.: + 48 22 736 48 00  
fax.: + 48 22 736 48 10  
e-mail: bok@hbpolska.com.pl

[www.hbpolska.com.pl](http://www.hbpolska.com.pl)

## INSTRUKCJA OBSŁUGI



comfort  
LINE

GRZEJNIK OLEJOWY Z FUNKCJĄ NAWIEWU OFR2202T

## KARTA GWARANCYJNA

**MODEL PRODUKTU** .....

**NR SERYJNY** .....

**DATA SPRZEDAŻY** .....

Na produkt udziela się gwarancji na okres 24 miesiące, która obejmuje wady powstałe z przyczyn tkwiących w sprzedanym urządzeniu. Gwarant zobowiązuje się do bezpłatnego usunięcia ewentualnej niesprawności urządzenia, pod warunkiem wykorzystywania go zgodnie z przeznaczeniem i zaleceniami Instrukcji Obsługi oraz przedstawienia prawidłowo wypełnionej karty gwarancyjnej wraz oryginalnym dowodem zakupu.

Naprawa gwarancyjna urządzenia zostanie wykonana w możliwie najkrótszym terminie, nie przekraczającym 14 dni roboczych od daty zgłoszenia usterki. Termin ten może w wyjątkowych przypadkach ulec wydłużeniu do 21 dni roboczych, jeżeli naprawa będzie wymagać sprowadzenia części zamiennych z zagranicy.

Zakres niniejszej Gwarancji nie obejmuje żadnych uszkodzeń mechanicznych.

Gwarancja niniejsza nie znajduje zastosowania w sytuacji, jeżeli:

- urządzenie lub dowód jego zakupu będą niezgodne ze sobą lub niemożliwe będzie odczytanie znajdujących się na nich danych,
- numer seryjny urządzenia będzie zniszczony lub nieczytelny,
- stwierdzona zostanie ingerencja nieupoważnionych osób lub nieautoryzowanych zakładów serwisowych,
- uszkodzenie powstanie z przyczyn natury zewnętrznej tj.: zjawiska atmosferyczne, wyladowania elektryczne itp.

Gwarant może uchylić się od dotrzymania terminu wykonania naprawy gwarancyjnej, jeżeli zaistnieją zakłócenia w działalności jego przedsiębiorstwa, spowodowane nieprzewidywalnymi okolicznościami, w szczególności takimi jak: niepokoje społeczne, klęski żywiołowe, ograniczenia importowe itp.

Podstawę do rozstrzygnięcia ewentualnych sporów powstałych w trakcie realizacji uprawnień wynikających z niniejszej Gwarancji, stanowią będą przepisy prawa obowiązujące na terytorium Rzeczypospolitej Polskiej.

Gwarancja niniejsza nie wyłącza, nie ogranicza ani nie zawiesza uprawnień Kupującego wynikających z niezgodności towaru z umową.

W przypadku produktu zakupionego przez przedsiębiorcę na fakturę VAT, okres gwarancji zostaje skrócony do 12 miesięcy.

**Lista punktów serwisowych znajduje się na stronie [www.hbpolska.com.pl](http://www.hbpolska.com.pl)**



HB Polska Sp. z o.o.  
Solec 29K  
05-532 Baniocha  
tel.: + 48 22 736 48 00  
fax.: + 48 22 736 48 10  
e-mail: [serwis@hbpolska.com.pl](mailto:serwis@hbpolska.com.pl)

pieczęć sklepu

pieczęć sklepu

pieczęć sklepu

pieczęć sklepu

Życzymy satysfakcji z użytkowania zakupionego urządzenia i zapraszamy do zapoznania się z pozostałą naszą ofertą na stronie internetowej naszej firmy [www.hbpolska.com.pl](http://www.hbpolska.com.pl).

#### Dane techniczne:

- Moc 2200 W
- 3 ustawienia mocy grzania — 1000/1200/2200 W
- Funkcja „TURBO” — dodatkowy wbudowany termowentylator o mocy 300 W, zwiększający zasięg dystrybucji ogrzanego powietrza
- Termostat
- 11 żeberek
- Funkcja „ANTIFROST”
- Świetlna kontrolka zasilania
- Poręczny uchwyt i kółka umożliwiające łatwe przemieszczanie grzejnika
- Specjalne miejsce na nawinięcie przewodu zasilającego
- Napięcie: 220 — 240 V; ~ 50/60Hz
- Waga produktu: 13,7 kg

Producent zastrzega sobie prawo do zmiany specyfikacji technicznej urządzenia.

Produkt spełnia wymagania Dyrektyw Europejskich 2002/95/EC, 2004/108/EC, 2006/95/EC.



#### Ochrona środowiska:

To urządzenie zostało oznaczone zgodnie z Dyrektywą Europejską 2002/96/EC oraz polską Ustawą z dnia 29 lipca 2005 r. o zużytych sprzęcie elektrycznym i elektronicznym (Dz. U. Nr 180/2005, poz. 1495) symbolem przekreślonego kontenera na odpady.



Takie oznakowanie informuje, że sprzęt ten, po okresie jego użytkowania nie może być umieszczany łącznie z innymi odpadami pochodzącymi z gospodarstwa domowego.

Użytkownik jest zobowiązany do oddania go prowadzącym punkty zbiórki zużytego sprzętu elektrycznego i elektronicznego. Prowadzący punkty zbiórki, w tym lokalne punkty zbiórki, sklepy oraz gminne jednostki, tworzą odpowiedni system umożliwiający oddanie tego sprzętu. Właściwe postępowanie ze zużytym sprzętem elektrycznym i elektronicznym przyczynia się do uniknięcia szkodliwych dla zdrowia ludzi i środowiska naturalnego konsekwencji, wynikających z obecności składników niebezpiecznych oraz niewłaściwego składowania i przetwarzania takiego sprzętu.

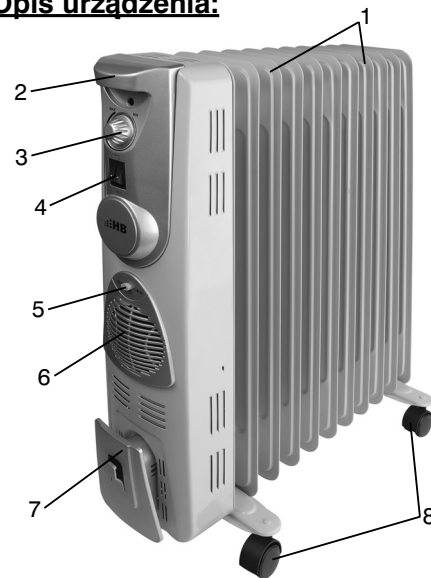
## GRATULUJEMY!

Kupując grzejnik olejowy firmy **HB**, wybrali Państwo jedno z najlepszych tego typu urządzeń dostępnych obecnie na rynku. Prawidłowo używany i konserwowany grzejnik zapewni Państwu wiele lat satysfakcjonującego działania.

#### Przepisy bezpieczeństwa:

Przed rozpoczęciem użytkowania grzejnika należy dokładnie zapoznać się z niniejszą instrukcją obsługi i bezwzględnie jej przestrzegać. Instrukcję obsługi wraz z dowodem zakupu należy przechowywać w łatwo dostępnym miejscu.

- Należy upewnić się, że napięcie w sieci jest takie samo jak wskazane na urządzeniu.
- W celu uniknięcia pożaru, względnie wstrząsu elektrycznego należy podłączyć urządzenie bezpośrednio do gniazdka elektrycznego całkowicie wsuwając do niego wtyczkę. Nie należy używać kabla przedłużającego.
- Zawsze należy wyłączać urządzenie ze źródła prądu, jeżeli w danej chwili nie jest używane bądź następuje zamiana akcesoriów lub czyszczenie urządzenia. Aby wyłączyć urządzenie z sieci, należy wyjąć wtyczkę z gniazda. W ŻADNYM WYPADKU nie należy ciągnąć za przewód.
- Niniejsze urządzenie nie jest przeznaczone do użytkowania przez osoby (w tym dzieci) o ograniczonej zdolności fizycznej, czuciowej lub psychicznej, osoby nie mające doświadczenia lub znajomości sprzętu, chyba, że odbywa się to pod nadzorem lub zgodnie z instrukcją użytkowania sprzętu, przekazana przez osoby odpowiedzialne za ich bezpieczeństwo.
- Urządzenie przeznaczone jest wyłącznie do użytku przez osoby dorosłe i powinno znajdować się poza zasięgiem dzieci.
- Stosowanie akcesoriów nie zalecanych lub nie sprzedawanych przez producenta grozi niebezpieczeństwem.
- Urządzenie przeznaczone jest WYŁĄCZNIE do użytku domowego. Nie należy używać go w obiektach komercyjnych ani przemysłowych. Urządzenie nie jest przeznaczone do użytku na dworze.
- Nie wolno zostawiać urządzenia podłączonego do źródła zasilania bez nadzoru ze względu na możliwość powstania pożaru.
- Przed pierwszym użyciem urządzenia, należy upewnić się czy wszystkie zabezpieczenia zostały z niego usunięte (folia itp.).
- Przed użyciem należy sprawdzić, czy urządzenie nie jest uszkodzone, należy zwrócić szczególną uwagę na przewód zasilający. Jeżeli jakkolwiek część jest uszkodzona, NIE WOLNO korzystać z urządzenia.
- NIE WOLNO włączać urządzenia, gdy w pobliżu znajdują się wybuchowe i/lub łatwopalne opary.
- Nie należy wystawiać urządzenia na działanie promieni słonecznych, gorących powierzchni, wilgoci, ostrych krawędzi i tym podobnych.
- Nie stawiać grzejnika w pobliżu nieosłoniętego płomienia, ani w pobliżu urządzeń kuchennych lub grzewczych.
- Przewód nie powinien zwiśać ze stołu lub blatu. Uważać, aby przewód nie dotykał gorących powierzchni.
- Należy wybrać miejsce, gdzie nie istnieje ryzyko porażenia prądem lub pożaru. Grzejnik należy dotykać jedynie suchymi rękoma.
- Grzejnik należy ustawić na stabilnej, twardej, najlepiej żaroodpornej powierzchni w bezpiecznej odległości od mebli lub innych sprzętów: należy pozostawić co najmniej 100 cm wolnego miejsca po bokach, grzejnika NIE WOLNO przekrywać.
- Nie ustawiać grzejnika bezpośrednio pod gniazdkiem zasilającym.
- Nie należy przenosić urządzenia podczas jego pracy. Do przenoszenia ochłodzonego urządzenia należy używać uchwytu (grzejnik podczas pracy nagrzewa się).
- Włączonego grzejnika NIE WOLNO ustawiać w pobliżu wanny, prysznicza ani basenu.
- NIE WOLNO zanurzać urządzenia w wodzie lub jakimkolwiek innym roztworze.
- W przypadku awarii lub uszkodzenia urządzenia albo któregośkolwiek z jego elementów, urządzenie należy dostarczyć Sprzedawcy albo Autoryzowanemu Punktowi Serwisowemu w celu przeprowadzeniu naprawy albo wymiany.

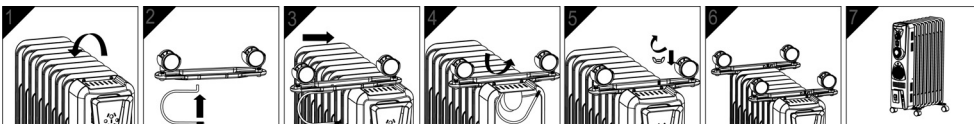
**Opis urządzenia:**

1. Żeberka grzewcze
2. Uchwyt do przenoszenia
3. Pokrętko termostatu
4. Przyciski sterujące (włączanie/wyłączanie/zmiana mocy grzania)
5. Włącznik/wyłącznik funkcji „TURBO”
6. Wylot ogrzanego powietrza — funkcja „TURBO”
7. Miejsce na nawinięcie przewodu zasilającego
8. Kółka do łatwego przemieszania

**Montaż kótek:**

W zestawie znajdują się dwa komplety kótek, dwa uchwyty w kształcie litery „U” oraz dwie nakrętki motylkowe.

1. Ustawić grzejnik spodem do góry. Może być słyszalne bulgotanie przepływającego wewnątrz oleju.
2. Wsunąć uchwyt w kształcie litery „U” do otworu w elemencie do, którego zamontowane są kółka.
3. Umieścić całość na spodzie grzejnika (przy skrajnych żeberkach) i przełożyć uchwyt w kształcie litery „U” między żeberkami grzejnika, a następnie włożyć jego koniec do otworu w elemencie do, którego zamontowane są kółka.
4. Skręcić całość za pomocą dołączonej nakrętki motylkowej.
5. Powtórzyć wszystkie opisane powyżej czynności z drugim kompletem kótek.
6. Ustawić urządzenie na zamontowanych kółkach.

**Obsługa grzejnika:**

1. Urządzenie ustawić na równej i suchej powierzchni oraz upewnić się czy wszystkie zabezpieczenia zostały usunięte z grzejnika (folia itp.).
2. Przed podłączeniem urządzenia do sieci upewnić się czy przyciski sterujące (4) ustawione są w pozycji „0”.
3. Podłączyć urządzenie do sieci.
4. Grzejnik posiada 3 ustawienia mocy grzania — 1000/1200/2200 W. W celu włączenia niskiej mocy — 1000 W — należy użyć lewego przycisku na panelu sterowania. Włączenie grzejnika zostanie zasygnalizowane zapaleniem się lampki kontrolnej na przycisku sterującym. W celu włączenia średniej mocy — 1250 W — należy użyć przwego przycisku, a mocy wysokiej — 2000 W — obydwu przycisków naraz.

5. Grzejnik posiada dodatkową funkcję nadmuchu ogrzanego powietrza - "TURBO" (300 W). Aby uruchomić funkcję należy użyć przycisku włącznik / wyłącznik funkcji "TURBO" (5). Ponowne naciśnięcie tego przycisku spowoduje wyłączenie funkcji "TURBO".
6. Grzejnik wyposażony jest w termostat. Pozwala on na płynną regulację temperatury w pomieszczeniu. Aby podwyższyć temperaturę należy przekręcić termostat zgodnie z ruchem wskazówek zegara natomiast ruch w przeciwnym kierunku zegara zredukuje temperaturę. Termostat utrzyma pożądaną temperaturę regularnie włączając i wyłączając grzejnik.
7. W celu uzyskania idealnej temperatury należy przekręcić pokrętko termostatu do oporu w kierunku zgodnym z ruchem wskazówek zegara, w chwili gdy zostanie uzyskana żądana temperatura powoli przekręcić pokrętko w kierunku przeciwnym do ruchu wskazówek zegara do momentu wyłączenia się grzejnika.
8. Wyłączając urządzenie należy ustawić wszystkie przyciski w pozycji "0" i wyjąć przewód zasilający z gniazdka. Tylko taki sposób wyłączania jest sposobem bezpiecznym.
9. Na grzejniku NIE WOLNO niczego wieszać. Od czasu do czasu należy sprawdzić, czy w wylocie powietrza nie nagromadził się kurz.

**Czyszczenie i konserwacja:**

Zaleca się czyszczenie urządzenia raz w miesiącu (regularne czyszczenie i konserwacja zapewnia prawidłową pracę urządzenia).

1. Grzejnika w żadnym wypadku NIE WOLNO zanurzać w wodzie, ani myć pod bieżącą wodą.
2. Odłączyć urządzenie od źródła prądu.
3. Odczekać aż grzejnik ostygnie.
4. Przetrzeć obudowę oraz przewód zasilający wilgotną ściereczką z dodatkiem środka czyszczącego, a następnie wytrzeć do sucha.
5. Należy uważać, aby do środka urządzenia nie dostała się woda. NIE WOLNO stosować środków czyszczących ani środków, które mogłyby uszkodzić obudowę.
6. Przed ponownym podłączeniem grzejnika do gniazdka należy odczekać, aż urządzenie całkowicie wyschnie.
7. Do czyszczenia NIE WOLNO używać żadnych drapiących ani ostrych przedmiotów.

**Przechowywanie grzejnika:**

Jeżeli grzejnika nie będzie się używać przez dłuższy okres czasu (np. latem), zaleca się ponowne zapakowanie urządzenia w oryginalne opakowanie lub inne opakowanie chroniące go przed kurzem i przechowywanie w suchym i chłodnym miejscu.

**Rozwiązywanie problemów:**

PROBLEM	PRZYCZYNA	ROZWIĄZANIE
Grzejnik nie włącza się/ kontrolka zasilania nie świeci się	Przewód zasilający nie jest prawidłowo podłączony do gniazdka	Podłączyć prawidłowo przewód zasilający
Grzejnik nie włącza się/ kontrolka zasilania świeci się	Pokrętko regulacji termostatu jest ustawione poniżej aktualnej temperatury pomieszczenia	Przekręcić pokrętko regulacji termostatu w prawo i ustawić żądaną temperaturę grzania