

## ADNOTACJE O PRZEBIEGU NAPRAWY

odcinek a	Opis wykonanych czynności, wykaz wymienionych części	Data zgłoszenia
odcinek b	podpis technika  Opis wykonanych czynności, wykaz wymienionych części	Data naprawy
odcinek c	podpis technika  Opis wykonanych czynności, wykaz wymienionych części	Data zgłoszenia
odcinek d	podpis technika  Opis wykonanych czynności, wykaz wymienionych części	Data naprawy

## INSTRUKCJA OBSŁUGI



BLENDER RĘCZNY 4 W 1 O MOCY 800 W

# SNOW WHITE

## Line



Polska

HB Polska Sp. z o.o.

Solec 29K

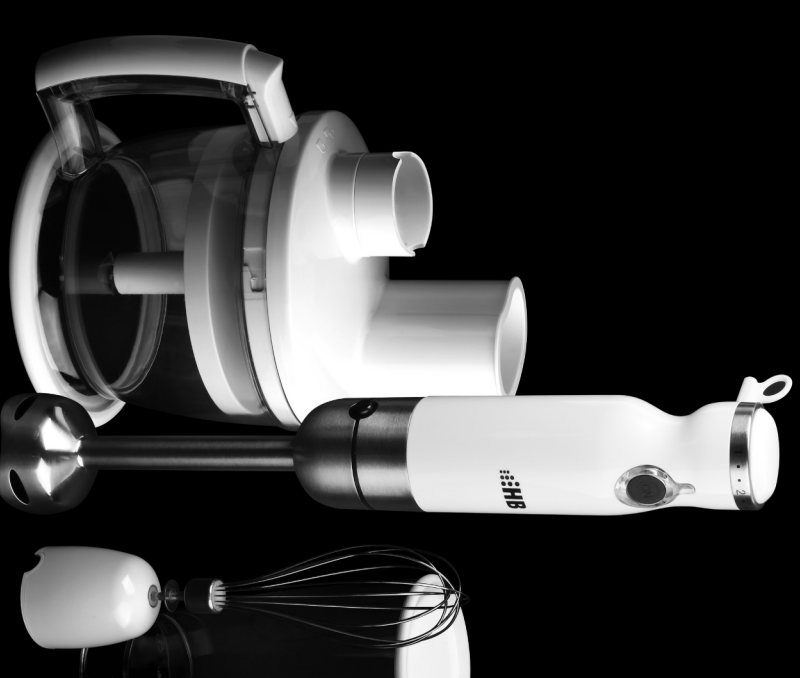
05-532 Bariocha

tel.: + 48 22 736 48 00

fax: + 48 22 736 48 10

e-mail: bok@hbpolaska.com.pl

[www.hbpolaska.com.pl](http://www.hbpolaska.com.pl)

## KARTA GWARANCYJNA

**MODEL PRODUKTU** .....

**NR SERWISNY** .....

**DATA SPRZEDAŻY** .....

Na produkt udziela się gwarancji na okres 24 miesięcy, która obejmuje wady powstałe z przyczyn tkwiących w sprzedanym urządzeniu. Gwarant zobowiązuje się do bezpłatnego usunięcia ewentualnej niesprawności urządzenia, pod warunkiem wykorzystywania go zgodnie z przeznaczeniem i zaleceniami Instrukcji Obsługi oraz przedstawienia prawidłowo wypełnionej karty gwarancyjnej wraz oryginalnym dowodem zakupu.

Naprawa gwarancyjna urządzenia zostanie wykonana w możliwie najkrótszym terminie, nie przekraczającym 14 dni roboczych od daty zgłoszenia usterki. Termin ten może w wyjątkowych przypadkach ulec wydłużeniu do 21 dni roboczych, jeżeli na prawa będzie wymagać sprowadzenia części zamiennych z zagranicy.

Zakres niniejszej Gwarancji nie obejmuje żadnych uszkodzeń mechanicznych.

- Gwarancja niniejsza nie znajduje zastosowania w sytuacji, jeżeli:
- urządzenie lub dowód jego zakupu będą niezgodne ze sobą lub niemożliwe będzie odczytanie znajdujących się na nich danych,
  - numer seryjny urządzenia będzie zniszczony lub nieczytelny,
  - stwierdzona zostanie ingerencja nieupoważnionych osób lub nieautoryzowanych zakładów serwisowych,
  - uszkodzenie powstanie z przyczyn natury zewnętrznej tj.: zjawiska atmosferyczne, wyładowania elektryczne itp.

Gwarant może uchylić się od dotrzymania terminu wykonania naprawy gwarancyjnej, jeżeli zaistnieją zakłócenia w działalności jego przedsiębiorstwa, spowodowane nieprzewidywalnymi okolicznościami, w szczególności takimi jak: niepokoje społeczne, klęski żywiołowe, ograniczenia importowe itp.

Podstawę do rozstrzygnięcia ewentualnych sporów powstających w trakcie realizacji uprawnień wynikających z niniejszej Gwarancji, stanowiąc będą przepisy prawa obowiązujące na terytorium Rzeczypospolitej Polskiej.

Gwarancja niniejsza nie wyłącza, nie ogranicza ani nie zawieszca uprawnień Kupującego wynikających z niezgodności towaru z umową.

W przypadku produktu zakupionego przez przedsiębiorcę na fakturę VAT, okres gwarancji zostaje skrócony do 12 miesięcy

**Lista punktów serwisowych znajduje się na stronie [www.hbpoliska.com.pl](http://www.hbpoliska.com.pl)**



HB Polska Sp. z o.o.  
 Sołec 29K  
 05-532 Baniocha  
 tel.: + 48 22 736 48 00  
 fax.: + 48 22 736 48 10  
 e-mail: serwis@hbpoliska.com.pl

pieczętka sklepu

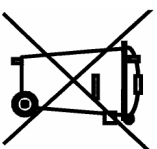
pieczętka sklepu

pieczętka sklepu

pieczętka sklepu

### **Ochrona środowiska:**

To urządzenie zostało oznaczone zgodnie z Dyrektywą Europejską 2002/96/WE oraz polską Ustawą z dnia 29 lipca 2005 r. o zużytych sprzęcie elektrycznym i elektronicznym (Dz.U. Nr 180/2005, poz. 1495) symbolem przekreślonego kontenera na odpady.



Takie oznakowanie informuje, że sprzęt ten, po okresie jego użytkowania nie może być umieszczany łącznie z innymi odpadami pochodzącymi z gospodarstwa domowego.

Użytkownik jest zobowiązany do oddania go prowadzącym punkty zbiórki zużytego sprzętu elektrycznego i elektronicznego. Prowadzący punkty zbiórki, w tym lokalne punkty zbiórki, sklepy oraz gminne jednostki, tworzą odpowiedni system umożliwiający oddanie tego sprzętu.

Właściwe postępowanie ze zużytym sprzętem elektrycznym i elektronicznym przyczynia się do uniknięcia szkodliwych dla zdrowia ludzi i środowiska naturalnego konsekwencji, wynikających z obecności składników niebezpiecznych oraz właściwego składowania i przetwarzania takiego sprzętu.

### **GRATULUJEMY!**

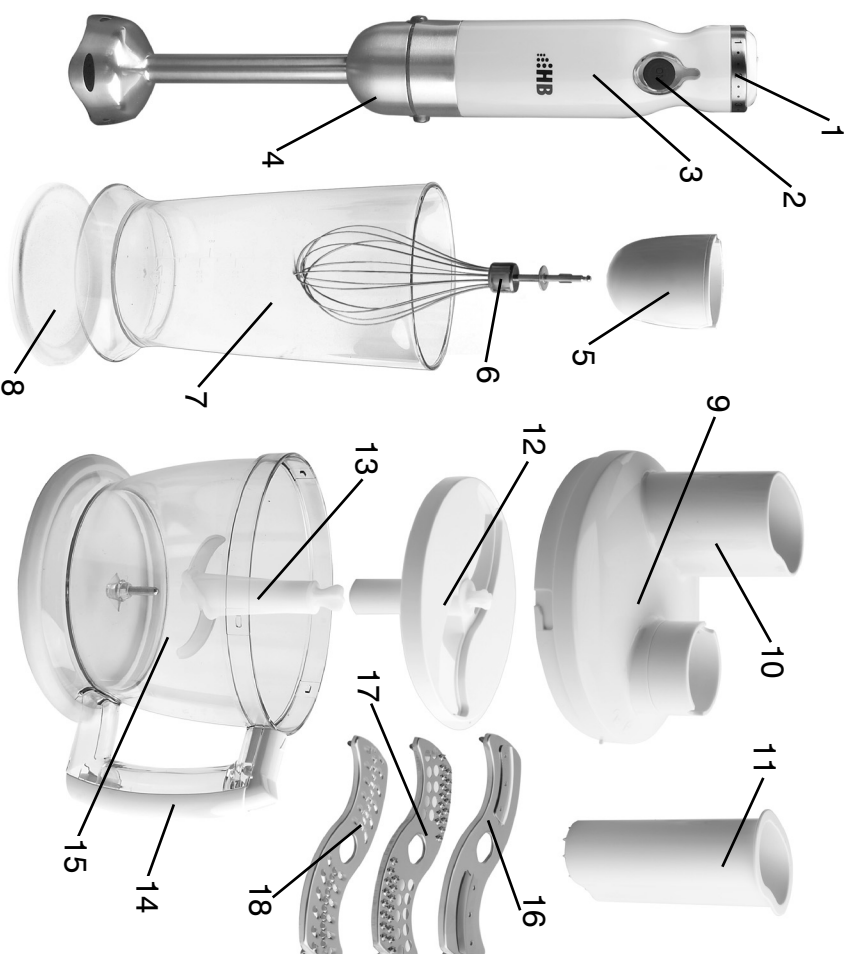
Kupując blender ręczny marki **HB**, wybrali Państwo jedno z najlepszych tego typu urządzeń dostępnych obecnie na rynku. Prawidłowo używany i konserwowany blender, zapewni Państwu wiele lat satysfakcjonującego działania.

### **Przepisy bezpieczeństwa:**

Przed rozpoczęciem użytkowania blendera należy dokładnie zapoznać się z niniejszą instrukcją obsługi i bezwzględnie jej przestrzegać. Instrukcję obsługi wraz z dowodem zakupu należy przechowywać w łatwo dostępnym miejscu.

- Należy upewnić się, że napięcie w sieci jest takie samo jak wskazane na urządzeniu.
- W celu uniknięcia pożaru, względnie wstrząsu elektrycznego należy podłączyć urządzenie bezpośrednio do gniazdka elektrycznego całkowicie wsuwając do niego wtyczkę. Nie należy używać kabla przedłużającego.
- Zawsze należy wyłączać urządzenie ze źródła prądu, jeżeli następuje jego opróżnianie, zamiana akcesoriów lub czyszczenie urządzenia.
- W żadnym wypadku **NIE WOLNO** dotykać wtyczki blendera wilgotnymi rękami.
- Urządzenie przeznaczony jest wyłącznie do użytku przez osoby dorosłe i powinno znajdować się poza zasięgiem dzieci.
- Nijęjszy sprzęt nie jest przeznaczony do użytkowania przez osoby (w tym dzieci) o ograniczonej zdolności fizycznej, czuciowej lub psychicznej, osoby nie mające doświadczenia lub znajomości sprzętu, chyba, że odbywa się to pod nadzorem lub zgodnie z instrukcją użytkowania sprzętu, przekazaną przez osoby odpowiedzialne za ich bezpieczeństwo. Należy zwrócić uwagę, aby dzieci nie bawiły się sprzętem.
- Przed użyciem należy sprawdzić, czy urządzenie nie jest uszkodzone, należy zwrócić szczególną uwagę na przewód zasilający. Jeżeli jakikolwiek część jest uszkodzona, **NIE WOLNO** korzystać z urządzenia.
- **NIE WOLNO** włączać urządzenia, gdy w pobliżu znajdują się wybuchowe i/lub łatwopalne opary.
- Nie należy wystawiać urządzenia na działanie promieni słonecznych, gorących powierzchni, wilgoci, ostрых krawędzi i tym podobnych.
- Nie stawiać blendera w pobliżu nieosłoniętego płomienia, ani w pobliżu urządzeń kuchennych lub grzewczych.
- Przewód zasilający nie powinien zwisać ze stołu, blatu lub tp., ani dotykać żadnych rozgrzanych powierzchni.
- **NIE WOLNO** zanurzać urządzenia w wodzie lub jakikolwiek innym roztworze.
- Urządzenie przeznaczone jest **WYŁĄCZNIE** do użytku domowego.
- Przed pierwszym użyciem urządzenia, należy upewnić się czy wszystkie zabezpieczenia zostały z niego usunięte (folia itp.).
- W przypadku awarii lub uszkodzenia urządzenia albo któregośkolwiek z jego elementów, urządzenie należy dostarczyć Sprzedawcy albo Autoryzowanemu Punktow! Serwisowemu w celu przeprowadzeniu naprawy albo wymiany.

## Opis produktu:



1. Pokrętko regulatora prędkości obrotów silnika
2. Włącznik/wyłącznik ON/OFF
3. Korpus blendera
4. Metalowa końcówka miksująca
5. Mocowanie końcówki ubijającej
6. Końcówka ubijająca
7. Naczynie do miksowania i ubijania/miarka
8. Pokrywa naczynia do miksowania i ubijania (podkładka na spód naczynia)
9. Pokrywa misy wielofunkcyjnej
10. Lej wysypowy pokrywy
11. Popychacz
12. Mocowanie tarcz krojących i trących
13. Podwójne ostrze „S”
14. Rączka misy wielofunkcyjnej z przyciskiem zwalniającym
15. Misa wielofunkcyjna
16. Tarcza do cięcia
17. Tarcza do tarcia ziemniaków
18. Tarcza do tarcia warzyw

4. Do mycia należy używać wyłącznie miękkich, nie rysujących gąbek. NIE WOLNO używać metalowych czyszczków.

5. Po zakończeniu użytkowania któregokolwiek z zestawów zaleca się natychmiastowe splukanie wodą elementów, które miały styczność z produktami — po za korpusem (3), górną częścią metalowej końcówki miksującej (4), mocowaniem końcówki ubijającej (5) i pokrywą misy wielofunkcyjnej (9). Ułatwi to późniejszy proces mycia oraz zapobiegnie pojawieniu się kolorowych śladów na plastikowych częściach zestawu.

6. Wszystkie elementy — po za korpusem (3), górną częścią metalowej końcówki miksującej (4), mocowaniem końcówki ubijającej (5) i pokrywą misy wielofunkcyjnej (9) — mogą być również myte w zmywarce.

7. W przypadku pojawienia się przebarwień na plastikowych elementach, przed włożeniem ich do zmywarki należy je przetrzeć olejem roślinnym.

### Przechowywanie urządzenia:

Urządzenie wraz ze wszystkimi akcesoriami należy przechowywać w suchym i chłodnym miejscu. Jeżeli urządzenie nie będzie się używane przez dłuższy okres czasu, zaleca się jego dokładne oczyszczenie i ponowne zapakowanie w oryginalne opakowanie lub inne opakowanie chroniące przed kurzem.

Życzymy satysfakcji z użytkowania zakupionego urządzenia i zapraszamy do zapoznania się z pozostałą ofertą naszej firmy na stronie internetowej [www.hbpoliska.com.pl](http://www.hbpoliska.com.pl).

### Dane techniczne:

- Moc 800 W
- Płynna regulacja prędkości obrotów silnika
- Końcówka miksująca i ubijająca wykonane ze stali nierdzewnej
- Wielofunkcyjna miska o poj. 1,25 l.
- 3 tarcze ze stali nierdzewnej — do krojenia w plastery, tarcia warzyw i tarcia ziemniaków
- Podwójne ostrze siekające „S”
- Naczynie do miksowania i ubijania o poj. 800 ml. z elastyczną pokrywką
- Wygodny w użyciu włącznik i regulator obrotów silnika
- Antypoślizgowa podstawa misy zapobiegająca przesuwaniu się jej podczas pracy
- Napięcie: 220-240 V ~, 50/60 Hz
- Waga produktu: 2,43g

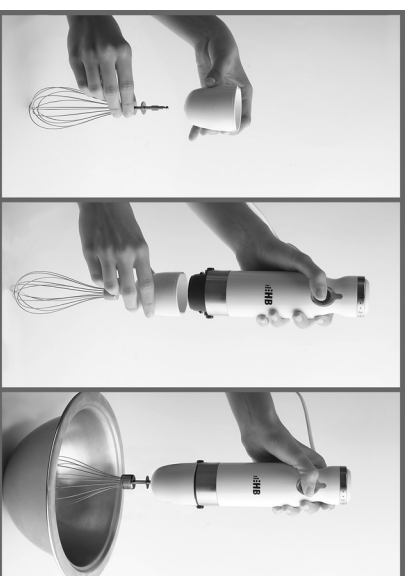
Producent zastrzega sobie prawo do zmiany specyfikacji technicznej urządzenia.

Produkt spełnia wymagania Dyrektyw Europejskich 2002/95/EC, 2004/108/EC, 2006/95/EC.



**Końcówka ubijająca:**

Końcówka ta służy do ubijania lekkich produktów tj. piana z białek, śmietana oraz mieszania np. gotowych deserów.



Montaż i obsługa:

1. Wsunąć końcówkę ubijającą (6) do jej mocowania (5), a następnie zamocować całość na korpusie (3) — na obydwu elementach znajdując się wycięcia i wypukłości, które należy dopasować do siebie, a następnie nasunąć mocowanie końcówki ubijającej (5) na korpus (3).
2. Podłączyć przewód zasilający do gniazdka elektrycznego.
3. Umieścić dolną część końcówki ubijającej (6) w naczyniu (7) lub innym t. p. z produktami do ubijania, a następnie uruchomić urządzenie za pomocą przycisku (2). Istnieje możliwość regulacji prędkości obrotów silnika — pokrętko regulatora (1).
4. Po zakończeniu użytkowania zestawu, wyłączyć blender za pomocą przycisku ON/OFF (2) i zdemontować końcówkę (6) wraz z mocowaniem (5) z korpusu (3) — w tym celu należy użyć dwóch przycisków znajdujących się po bokach korpusu (3), a następnie wyjąć końcówkę (6) z mocowania (5).

**Uwaga:** Czas ciągłej pracy urządzenia przy użyciu końcówki ubijającej nie może przekroczyć 2 min. Po upływie tego czasu, blender należy wyłączyć i odczekać ok. 1 min. przed ponownym uruchomieniem.

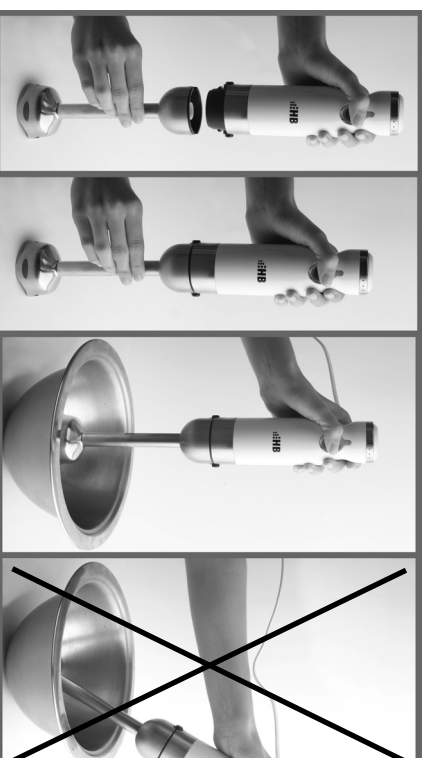
**Uwaga:** Przed pierwszym użyciem urządzenia, należy upewnić się czy wszystkie zabezpieczenia zostały z niego usunięte (folia itp.) oraz umyć jego wszystkie elementy (patrz Czyszczenie urządzenia).

**Czyszczenie urządzenia:**

1. Odłączyć przewód zasilający z gniazda elektrycznego.
2. Korpus blendera (3), górną część metalowej końcówki miksującej (4), mocowanie końcówki ubijającej (5) i pokrywę misy wielofunkcyjnej (9) należy przetrzeć wilgotną ściereczką. Elementów tych nie WOLNO zanurzać w wodzie.
3. Wszystkie elementy — po za korpusem (3), górną częścią metalowej końcówki miksującej (4), mocowaniem końcówki ubijającej (5) i pokrywą misy wielofunkcyjnej (9) — należy umyć w ciepłej wodzie z dodatkiem środka czyszczącego, a następnie wysuszyć.

**Końcówka miksująca:**

Końcówka ta idealnie nadaje się do przygotowywania różnego rodzaju zup, dipów, sosów, majonezu oraz potraw dla niemowląt. Można ją również stosować do miksowania i przygotowywania milkshake'ów.



Montaż i obsługa:

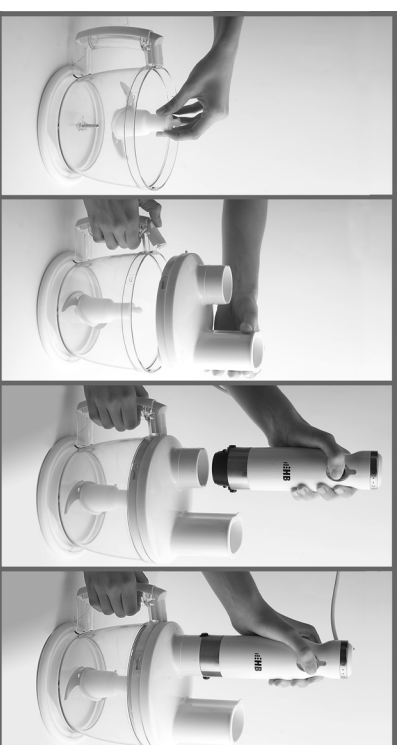
1. Zamocować końcówkę miksującą (4) na korpusie blendera (3) — na obydwu elementach znajdując się wycięcia i wypukłości, które należy dopasować do siebie, a następnie nasunąć końcówkę miksującą (4) na korpus (3).
2. Podłączyć przewód zasilający do gniazdka elektrycznego.
3. Umieścić dolną część końcówki miksującej (4) w naczyniu (7) lub innym t.p. z produktami do miksowania, a następnie uruchomić urządzenie za pomocą przycisku (2). Istnieje możliwość regulacji prędkości obrotów silnika — pokrętko regulatora (1).
4. Po zakończeniu użytkowania blendera, wyłączyć blender za pomocą przycisku ON/OFF (2) i zdemontować końcówkę (4) z korpusu (3) — w tym celu należy użyć dwóch przycisków znajdujących się po bokach korpusu (3).

**Uwaga:** Czas ciągłej pracy urządzenia przy użyciu końcówki miksującej nie może przekroczyć 1 min. Po upływie tego czasu, blender należy wyłączyć i odczekać ok. 1 min. przed ponownym uruchomieniem.

**Uwaga:** Ostrze na końcu końcówki miksującej jest bardzo ostre i jego dotknięcie może spowodować skaleczenie.

**Misa wielofunkcyjna — zastosowanie ostrza siekającego „S”:**

Zestaw ten przeznaczony jest do twardszych produktów. Przy jego pomocy można siekać mięso, sery, cebulę, czosnek, marchew, orzechy, migdały itp., jak również zioła. Ostrze nie nadaje się do siekania produktów o wyjątkowej twardości tj: kostki lodu, gałka muszkatołowa, ziarna kawy i zbóż lub itp.



Montaż i obsługa:

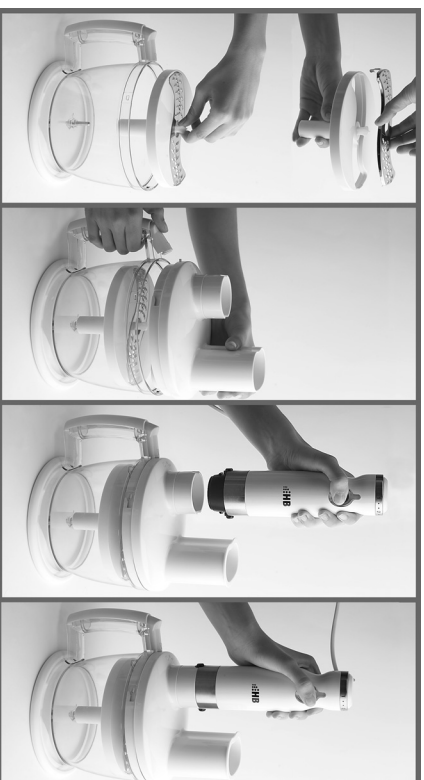
1. Misę wielofunkcyjną (15) należy umieścić na równej, twardej i suchej powierzchni.
2. Zachowując szczególną ostrożność zdjąć plastikowe osłony z ostrza (13). Ostrze jest bardzo ostre, więc zawsze należy trzymać je za górną, plastikową część.
3. Trzymając za plastikowy koniec nasunąć podwójne ostrze (13) na bolec znajdujący się wewnątrz misy (15).
4. Umieścić produkty przeznaczone do obróbki w misie (15), pamiętając, żeby ich objętość nie przekraczała 3/4 pojemności misy.
5. Na misę (15) nałożyć jej pokrywę (9), zwracając uwagę, aby znajdujące się na niej symbole „kółki” znajdowały się przy przycisku zwalniającym na ręczce misy (14), a następnie, naciskając przycisk jednocześnie obracając pokrywę (9) w lewą stronę aż do momentu zablokowania.
6. Zamocować korpus blendera (3) na pokrywie (9) — na obydwu elementach znajdują się wycięcia i wypukłości, które należy dopasować do siebie, a następnie wsunąć korpus (3) w pokrywę (9).
7. Podłączyć przewód zasilający do gniazdzka elektrycznego.
8. Uruchomić urządzenie za pomocą przycisku ON/OFF (2). Istnieje możliwość regulacji prędkości obrotów silnika — pokrętko regulatora (1).
9. Podczas użytkowania tego zestawu jedną ręką należy trzymać korpus blendera (3), a drugą ręką rączkę naczyń (14).
10. Po zakończeniu użytkowania zestawu, wyłączyć blender za pomocą przycisku ON/OFF (2) i zdekontować korpus (3) z pokrywę (9) — w tym celu należy użyć dwóch przycisków znajdujących się po bokach korpusu (4).
11. Następnie naciskając przycisk zwalniający na ręczce misy (14), jednocześnie obracając pokrywę (9) w prawą stronę aż do momentu zablokowania. Zdjąć pokrywę (9) z misy (15).
12. Zachowując ostrożność wyjąć podwójne ostrze (13), chwytając je za plastikowy koniec.
13. Wyłożyć posiekane produkty z misy (15).

**Uwaga:** Czas ciągłej pracy urządzenia przy użyciu tego zestawu (z zastosowaniem ostrza siekającego „S”) nie może przekroczyć 30 sekund, a w przypadku twardych produktów 10 sekund. Po upływie tego czasu, blender należy wyłączyć i odczekać ok. 1 min. przed ponownym uruchomieniem.

**Uwaga:** Montując, demontując lub czyszcząc podwójne ostrze (13) należy zachować szczególną ostrożność. Ostrze jest bardzo ostre i jego dotknięcie może spowodować skaleczenie.

## Misa wielofunkcyjna — zastosowanie tarcz do cięcia i tarcia:

Zestaw ten przeznaczony jest do cięcia i tarcia warzyw oraz ziemniaków.



Montaż i obsługa:

1. Misę wielofunkcyjną (15) należy umieścić na równej, twardej i suchej powierzchni.
2. Wybrać odpowiednią tarczę, zachowując szczególną ostrożność zamocować ją w mocowaniu (12) i następnie nasunąć całość na bolec znajdujący się wewnątrz misy (15).
3. Na misę (15) nałożyć jej pokrywę (9), zwracając uwagę, aby znajdujące się na niej symbole „kółki” znajdowały się przy przycisku zwalniającym na ręczce misy (14), a następnie, naciskając przycisk jednocześnie obracając pokrywę (9) w lewą stronę aż do momentu zablokowania.
4. Zamocować korpus blendera (3) na pokrywie (9) — na obydwu elementach znajdują się wycięcia i wypukłości, które należy dopasować do siebie, a następnie wsunąć korpus (3) w pokrywę (9).
5. Podłączyć przewód zasilający do gniazdzka elektrycznego.
6. Uruchomić urządzenie za pomocą przycisku ON /OFF (2). Istnieje możliwość regulacji prędkości obrotów silnika — pokrętko regulatora (1).
7. Rozpocząć sukcesywne wkładanie przygotowanych wcześniej produktów przez lej wysypowy pokryw (10) dociskając je popychaczem (11).
8. Podczas użytkowania tego zestawu jedną ręką należy trzymać korpus blendera (3), a drugą ręką rączkę naczyń (14).
9. Po zakończeniu użytkowania zestawu, wyłączyć blender za pomocą przycisku ON /OFF (2) i zdekontować korpus (3) z pokrywę (9) — w tym celu należy użyć dwóch przycisków znajdujących się po bokach korpusu (3).
10. Następnie naciskając przycisk zwalniający na ręczce misy (14), jednocześnie obracając pokrywę (9) w prawą stronę aż do momentu zablokowania. Zdjąć pokrywę (9) z misy (15).
11. Zachowując ostrożność wyjąć tarczę razem z mocowaniem (12), chwytając je za plastikowy koniec.
12. Wyłożyć posiekane produkty z misy (15).