

## ADNOTACJE O PRZEBIEGU NAPRAWY

odcinek a	<p>podpis technika</p> <p>pieczęćka serwisu</p>	<p>Data zgłoszenia</p> <p>Data naprawy</p>
odcinek b	<p>podpis technika</p> <p>pieczęćka serwisu</p>	<p>Data zgłoszenia</p> <p>Data naprawy</p>
odcinek c	<p>podpis technika</p> <p>pieczęćka serwisu</p>	<p>Data zgłoszenia</p> <p>Data naprawy</p>
odcinek d	<p>podpis technika</p> <p>pieczęćka serwisu</p>	<p>Data zgłoszenia</p> <p>Data naprawy</p>

## INSTRUKCJA OBSŁUGI

**HB**

BLENDER RĘCZNY O MOCY 400 W

SILVER  
Line

**HB**

Polska

HB Polska Sp. z o.o.

Solec 29K

05-532 Baniocza

tel.: + 48 22 736 48 00

fax: + 48 22 736 48 10

e-mail: [bok@hbpolaska.com.pl](mailto:bok@hbpolaska.com.pl)

[www.hbpolaska.com.pl](http://www.hbpolaska.com.pl)

SILVER  
Line

HB0401S



**GRATULUJEMY!**

Kupując blender ręczny marki **HB**, wybrali Państwo jedno z najlepszych tego typu urządzeń dostępnych obecnie na rynku. Prawidłowo używany i konserwowany blender, zapewni Państwu wiele lat satysfakcjonującego działania.

**Przepisy bezpieczeństwa:**

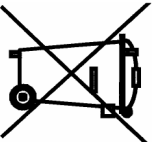
Przed rozpoczęciem użytkowania blendera należy dokładnie zapoznać się z niniejszą instrukcją obsługi i bezwzględnie jej przestrzegać. Instrukcję obsługi wraz z kartą gwarancyjną oraz dowodem zakupu należy przechowywać w łatwo dostępnym miejscu.

- Należy upewnić się, że napięcie w sieci jest takie samo jak wskazane na urządzeniu.
- W celu uniknięcia pożaru, względnie wstrząsu elektrycznego należy podłączyć urządzenie bezpośrednio do gniazdka elektrycznego całkowicie wsuwając do niego wtyczkę. Nie należy używać kabla przedłużającego.
- Zawsze należy wyłączać urządzenie ze źródła prądu, jeżeli następuje jego opróżnianie, zamiana akcesoriów lub czyszczenie urządzenia.
- W żadnym wypadku NIE WOLNO dotykać wtyczki blendera wilgotnymi rękami.
- Urządzenie przeznaczone jest wyłącznie do użytku przez osoby dorosłe i powinno znajdować się poza zasięgiem dzieci.
- Przed użyciem należy sprawdzić, czy urządzenie nie jest uszkodzone, należy zwrócić szczególną uwagę na przewód zasilający. Jeżeli jakkolwiek część jest uszkodzona, NIE WOLNO korzystać z urządzenia.
- NIE WOLNO włączać urządzenia, gdy w pobliżu znajdują się wybuchowe i/lub łatwopalne opary.
- Nie należy wystawiać urządzenia na działanie promieni słonecznych, gorących powierzchni, wilgoci, ostrych krawędzi i tym podobnych.
- Nie stawiać blendera w pobliżu nieostoiętego płomienia, ani w pobliżu urządzeń kuchennych lub grzewczych.
- Przewód zasilający nie powinien zwisać ze stołu, blatu lub tp., ani dotykać żadnych rozgrzanych powierzchni.
- NIE WOLNO zanurzać urządzenia w wodzie lub jakimkolwiek innym roztworze.
- Urządzenie przeznaczone jest WYŁĄCZNIE do użytku domowego.
- Przed pierwszym użyciem urządzenia, należy upewnić się czy wszystkie zabezpieczenia zostały z niego usunięte (folia itp.).
- W przypadku awarii lub uszkodzenia urządzenia albo któregośkolwiek z jego elementów, urządzenie należy dostarczyć Sprzedawcy albo Autoryzowanemu Punkowi Serwisowemu w celu przeprowadzeniu naprawy albo wymiany.

Produkt spełnia wymagania Dyrektyw Europejskich 2002/95/EC, 2004/108/EC, 2006/96/EC.

**Ochrona środowiska:**

To urządzenie zostało oznaczone zgodnie z Dyrektywą Europejską 2002/96/WE oraz polską Ustawą z dnia 29 lipca 2005 r. o zużytych sprzęcie elektrycznym i elektronicznym (Dz. U. Nr 180/2005, poz. 1495) symbolem przekreślonego kontenera na odpady.



Takie oznakowanie informuje, że sprzęt ten, po okresie jego użytkowania nie może być umieszczany łącznie z innymi odpadami pochodzącymi z gospodarstwa domowego.

Użytkownik jest zobowiązany do oddania go prowadzącym punkty zbiórki zużytego sprzętu elektrycznego i elektronicznego. Prowadzący punkty zbiórki, w tym lokalne punkty zbiórki, sklepy oraz gminne jednostki, tworzą odpowiedni system umożliwiający oddanie tego sprzętu.

Właściwe postępowanie ze zużytym sprzętem elektrycznym i elektronicznym przyczynia się do uniknięcia szkodliwych dla zdrowia ludzi i środowiska naturalnego konsekwencji, wynikających z obecności składników niebezpiecznych oraz niewłaściwego składowania i przetwarzania takiego sprzętu.

**KARTA GWARANCYJNA**

**MODEL PRODUKTU** .....

**NR SERWISY** .....

**DATA SPRZEDAŻY** .....

Na produkt udziela się gwarancji na okres 24 miesięcy, która obejmuje wady powstałe z przyczyn tkwiących w sprzedanym urządzeniu. Gwarant zobowiązuje się do bezpłatnego usunięcia ewentualnej niesprawności urządzenia, pod warunkiem wykorzystwania go zgodnie z przeznaczeniem i zaleceniami Instrukcji Obsługi oraz przedstawienia prawidłowo wypełnionej karty gwarancyjnej wraz oryginalnym dowodem zakupu.

Naprawa gwarancyjna urządzenia zostanie wykonana w możliwie najkrótszym terminie, nie przekraczającym 14 dni roboczych od daty zgłoszenia usterki. Termin ten może w wyjątkowych przypadkach ulec wydłużeniu do 21 dni roboczych, jeżeli naprawa będzie wymagać sprowadzenia części zamiennej z zagranicy.

Zakres niniejszej Gwarancji nie obejmuje żadnych uszkodzeń mechanicznych.

- Gwarancja niniejsza nie znajduje zastosowania w sytuacji, jeżeli:
  - urządzenie lub dowód jego zakupu będą niezgodne ze sobą lub niemożliwe będzie odczytanie znajdujących się na nich danych,
  - numer seryjny urządzenia będzie zniszczony lub nieczytelny,
  - stwierdzona zostanie ingerencja nieupoważnionych osób lub nieautoryzowanych zakładów serwisowych,
  - uszkodzenie powstanie z przyczyn natury zewnętrznej tj.: zjawiska atmosferyczne, wyładowania elektryczne itp.

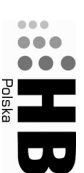
Gwarant może uchylić się od dotrzymania terminu wykonania naprawy gwarancyjnej, jeżeli zaistnieją zakłócenia w działalności jego przedsiębiorstwa, spowodowane nieprzewidywalnymi okolicznościami, w szczególności takimi jak: niepokojące społeczne, klęski żywiołowe, ograniczenia importowe itp.

Podstawę do rozstrzygnięcia ewentualnych sporów powstających w trakcie realizacji uprawnień wynikających z niniejszej Gwarancji, stanowią będąc przepisami prawa obowiązujące na terytorium Rzeczypospolitej Polskiej.

Gwarancja niniejsza nie wyłącza, nie ogranicza ani nie zawieszka uprawnień Kupującego wynikających z niezgodności towaru z umową.

W przypadku produktu zakupionego przez przedsiębiorcę na fakturę VAT, okres gwarancji zostaje skrócony do 12 miesięcy

**Lista punktów serwisowych znajduje się na stronie [www.hbpolska.com.pl](http://www.hbpolska.com.pl)**



Polska

HB Polska Sp. z o.o.  
 Sołec 29K  
 05-532 Baniocza  
 tel.: + 48 22 736 48 00  
 fax.: + 48 22 736 48 10  
 e-mail: serwis@hbpolska.com.pl

pieczętka sklepu

pieczętka sklepu

pieczętka sklepu

pieczętka sklepu

4. Po zakończeniu użytkowania zestawu, zdemontować końcówkę (7) wraz z mocowaniem (6) z korpusu (4) — w tym celu należy użyć dwóch przycisków znajdujących się po bokach korpusu (4), a następnie wyjąć końcówkę (7) z mocowania (6).

**Uwaga:** Przed pierwszym użyciem urządzenia, należy upewnić się czy wszystkie zabezpieczenia zostały z niego usunięte (folia tip.) oraz umyć jego wszystkie elementy (patrz Czyszczenie urządzenia).

**Uwaga:** Każdy z zestawów wolno włączać jedynie po całkowitym zmontowaniu wszystkich elementów.

### **Czyszczenie urządzenia:**

1. Odlączyć przewód zasilający z gniazda elektrycznego.
2. Korpus blendera (4) oraz pokrywę przystawki siekającej (8) należy przetrzeć wilgotną ściereczką. Elementów tych NIE WOLNO zanurzać w wodzie.
3. Wszystkie elementy — po za korpusem (4) oraz pokrywą przystawki siekającej (8) — należy umyć w ciepłej wodzie z dodatkiem środka czyszczącego, a następnie wysuszyć.
4. Do mycia należy używać wyłącznie miękkich, nie rysujących gąbek. NIE WOLNO używać metalowych czyszczków.
5. Po zakończeniu użytkowania któregokolwiek z zestawów zaleca się natychmiastowe spłukanie wodą elementów, które miały styczność z produktami — po za korpusem (4) oraz pokrywą przystawki siekającej (8). Ułatwi to późniejszy proces mycia oraz zapobiegnie pojawieniu się kolorowych śladów na plastikowych częściach zestawu.
6. Wszystkie elementy — po za korpusem (4) oraz pokrywą przystawki siekającej (8) — mogą być również myte w zmywarce.
7. W przypadku pojawienia się przebarwień na plastikowych elementach, przed włożeniem ich do zmywarki należy je przetrzeć olejem roślinnym.

### **Przechowywanie urządzenia:**

Urządzenie wraz ze wszystkimi akcesoriami należy przechowywać w suchym i chłodnym miejscu. Jeżeli urządzenie nie będzie się używane przez dłuższy okres czasu, zaleca się jego dokładne oczyszczenie i ponowne zapakowanie w oryginalne opakowanie lub inne opakowanie chroniące przed kurzeniem.

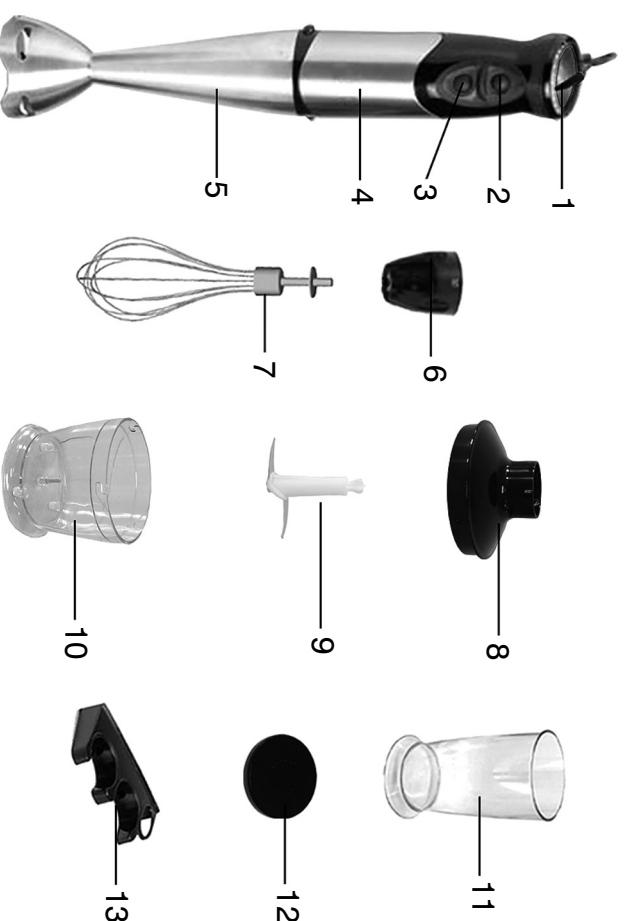
Życzymy satysfakcji z użytkowania zakupionego urządzenia i zapraszamy do zapoznania się z pozostałą ofertą naszej firmy na stronie internetowej [www.hbpoliska.com.pl](http://www.hbpoliska.com.pl).

### **Dane techniczne:**

- Moc 400 W
- Metalowa przystawka miksująca
- Przystawka siekająca — MINI CHOPPER — o poj. 500 ml.
- Przystawka ubijająca o poj. 600 ml.
- 2 biegi
- Płynna regulacja prędkości 1 biegu
- Napięcie: 220-240 V ~, 50/60 Hz
- Waga produktu: 1,20 kg

Producent zastrzega sobie prawo do zmiany specyfikacji technicznej urządzenia.

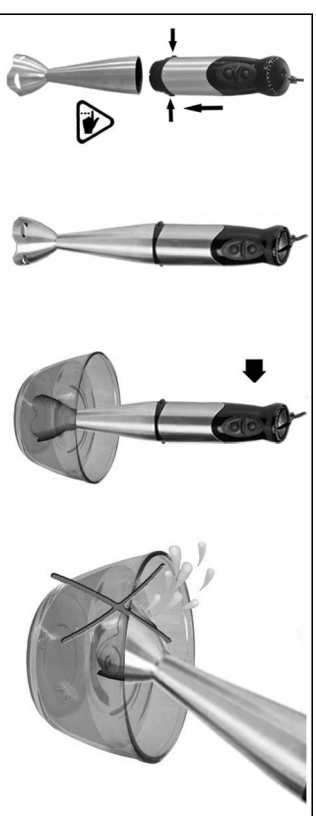
### **Opis produktu:**



1. Pokrętko regulatora prędkości I biegu
2. Przycisk włączający I bieg
3. Przycisk włączający II bieg
4. Korpus blendera
5. Metalowa przystawka miksująca
6. Mocowanie końcówki ubijającej
7. Końcówka ubijająca
8. Pokrywa przystawki siekającej
9. Podwójne ostrze „S”
10. Naczynie przystawki siekającej
11. Naczynie przystawki ubijającej/miarka
12. Pokrywa przystawki ubijającej
13. Uchwył do mocowania na ścianie

### **Przystawka miksująca:**

Przystawka ta idealnie nadaje się do przygotowywania różnego rodzaju zup, dipów, sosów, majonezu oraz potraw dla niemowląt. Można ją również stosować do miksowania i przygotowywania milkshake'ów.



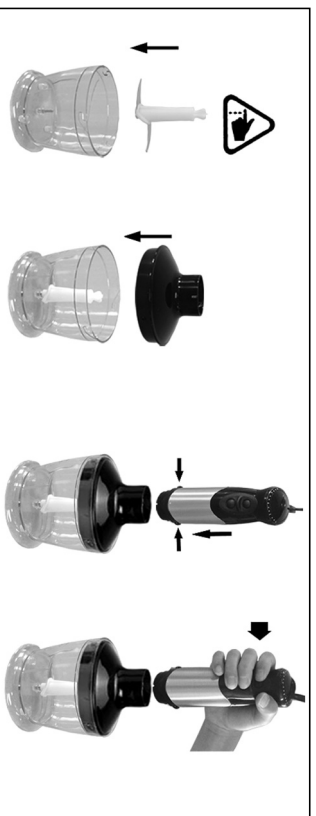
Montaż i obsługa:

1. Zamocować przystawkę miksującą (5) na korpusie blendera (4) — na obydwu elementach nadrukowane są znaki, które należy dopasować, a następnie nasunąć przystawkę miksującą (5) na korpus (4).
2. Podłączyć przewód zasilający do gniazdka elektrycznego.
3. Umieścić dolną część końcówki miksującej (5) w naczyniu (11) lub innym t. p. z produktami do miksowania, a następnie uruchomić urządzenie za pomocą przycisku (2) — I bieg albo (3) — II bieg; w przypadku wyboru biegu I istnieje możliwość regulacji prędkości pracy — pokrętko regulatora (1).
4. Po zakończeniu użytkowania blendera, zdemontować końcówkę (5) z korpusu (4) — w tym celu należy użyć dwóch przycisków znajdujących się po bokach korpusu (4).

**Uwaga:** Ostrze na końcu przystawki miksującej jest bardzo ostre.

### **Przystawka siekająca:**

Przystawka siekająca MINI CHOPPER przeznaczona jest do twardszych produktów. Przy jej pomocy można siekać mięso, sery, cebulę, czosnek, marchew, orzechy, migdały itp., jak również zioła. Przystawka nie nadaje się do siekania produktów o wyjątkowej twardości tj. kostki lodu, galatka muszkatołowa, ziarna kawy i zbóż lub itp.



3

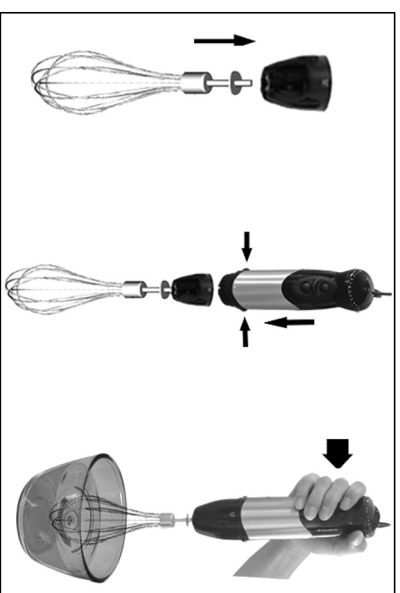
Montaż i obsługa:

1. Naczynie przystawki (10) należy umieścić na równej, twardej i suchej powierzchni.
2. Zachowując szczególną ostrożność zdjąć plastikowe osłony z ostrzy (9). Ostrza są bardzo ostre, więc zawsze należy trzymać je za górną, plastikową część.
3. Trzymając za plastikowy koniec nasunąć podwójne ostrze (9) na bolec znajdujący się wewnątrz naczynia (10), a następnie zablokować je przekręcając w którąkolwiek ze stron.
4. Umieścić produkty w pojemniku.
5. Przykryć naczynie (10) pokrywą (8) i przekręcić ją w prawo, aż do momentu zablokowania.
6. Podłączyć przewód zasilający do gniazdka elektrycznego.
7. Zamocować korpus blendera (4) na pokrywie (8) — na obydwu elementach nadrukowane są znaki, które należy dopasować do siebie, a następnie wsunąć korpus (4) w pokrywę (8).
8. Uruchomić urządzenie za pomocą przycisku (2) — I bieg albo (3) — II bieg; w przypadku wyboru biegu I istnieje możliwość regulacji prędkości pracy — pokrętko regulatora (1).
9. Podczas użytkowania tego zestawu jedną ręką należy trzymać korpus blendera, a drugą ręką naczynie (10).
10. Po zakończeniu użytkowania zestawu, zdemontować korpus (4) z pokrywy (8) — w tym celu należy użyć dwóch przycisków znajdujących się po bokach korpusu (4), a następnie zdjąć pokrywę (8) z naczynia (10).
11. Zachowując ostrożność wyjąć podwójne ostrze (9), chwytając je za plastikowy koniec.
12. Wyłożyć posłanie produkty z naczynia (10).

**Uwaga:** Montując, demontując lub czyszcząc podwójne ostrze (9) należy zachować szczególną ostrożność. Ostrza są bardzo ostre i ich dotknięcie może spowodować skaleczenie.

### **Przystawka ubijająca:**

Przystawka służy do ubijania lekkich produktów tj. piany z białek, śmietana oraz mieszania np. gotowych deserów.



Montaż i obsługa:

1. Wsunąć końcówkę ubijającą (7) do jej mocowania (6), a następnie zamocować całość na korpusie (4) — na obydwu elementach nadrukowane są znaki, które należy dopasować do siebie, a następnie nasunąć mocowanie końcówki ubijającej (6) na korpus (4).
2. Podłączyć przewód zasilający do gniazdka elektrycznego.
3. Umieścić dolną część końcówki ubijającej (7) w naczyniu (11) lub innym t. p. z produktami do ubijania, a następnie uruchomić urządzenie za pomocą przycisku (2) — I bieg albo (3) — II bieg; w przypadku wyboru biegu I istnieje możliwość regulacji prędkości pracy — pokrętko regulatora (1).

4